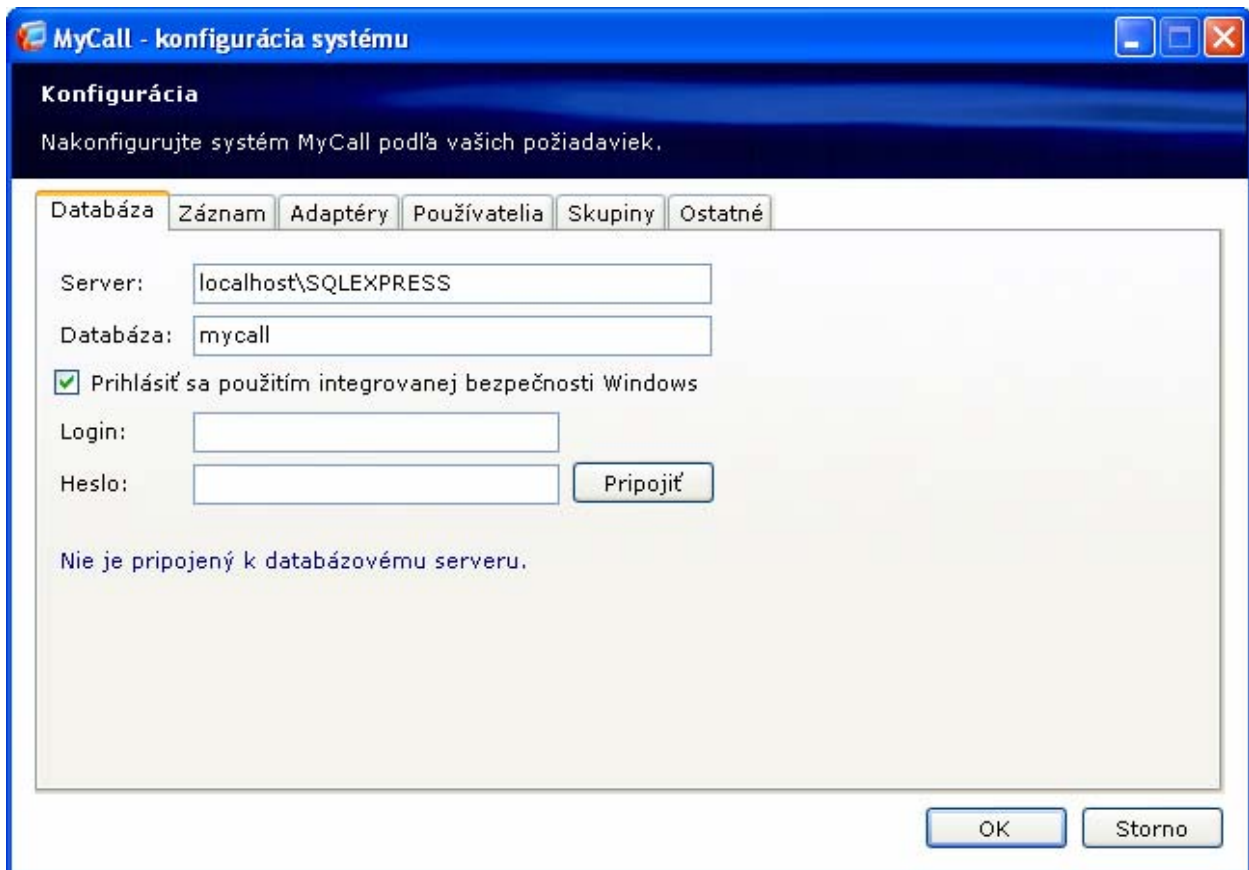


Konfigurácia záznamu

Konfigurácia záznamu sa vykonáva samostatným programom „MyCall Configurator“. Po spustení sa zobrazí hlavné okno s týmito záložkami:

- **Databáza** – nastavenie pripojenia na databázový server
- **Záznam** – základné nastavenia pre záznamov hovorov
- **Adaptéry** – podrobné nastavenie pripojených adaptérov pre záznam z jednotlivých liniek
- **Používatelia** – správa jednotlivých používateľov a ich členstva v skupinách
- **Skupiny** – definovanie skupín používateľov a ich prístupových práv
- **Ostatné** – ostatné nastavenia



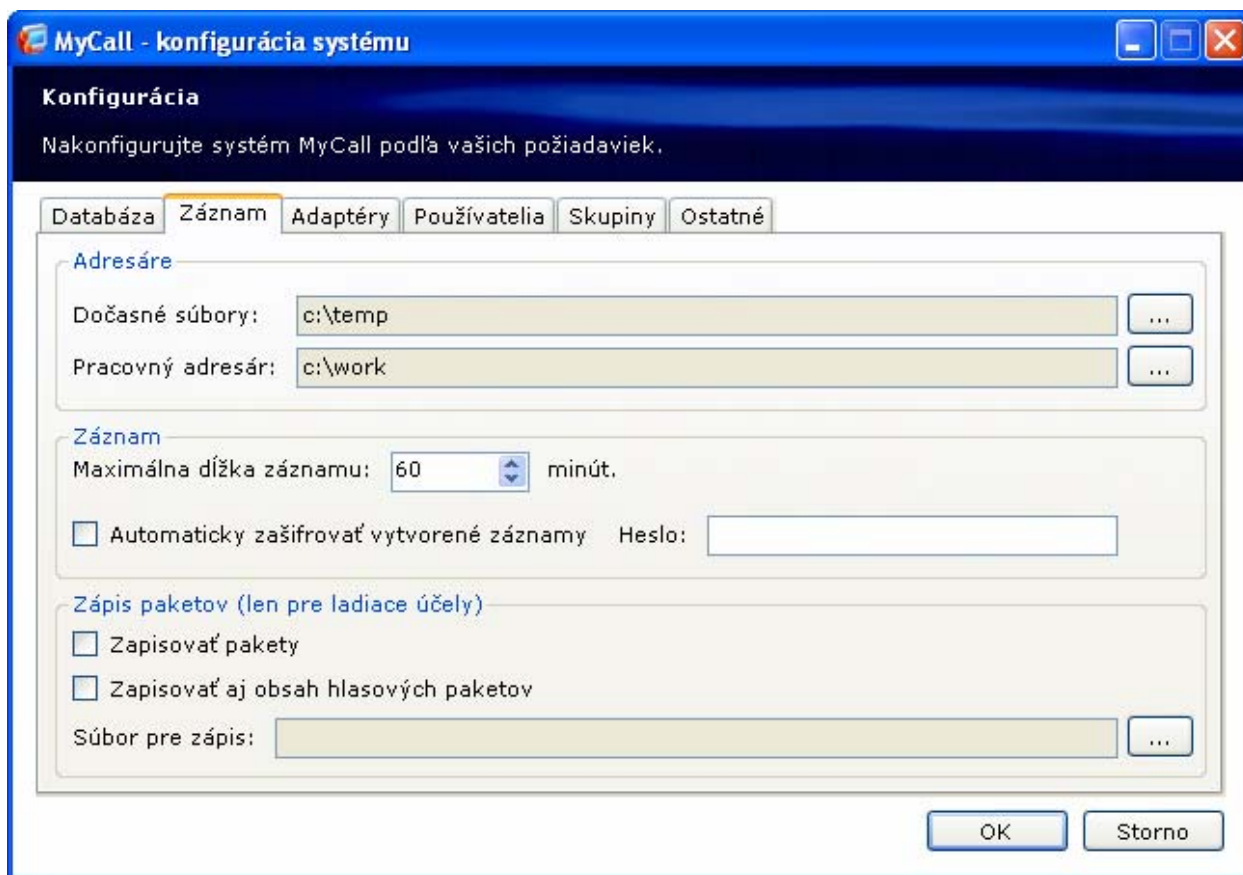
Obr. 1 Hlavné okno aplikácie MyCall Configurator a záložka Databáza

Záložka „Databáza“

V tejto časti nastavíte pripojenie k databázovému serveru Microsoft SQL Server 2005 pre systém MyCall. Toto pripojenie budú používať všetky komponenty systému MyCall 2.0. Pri pripojení na databázový server môžete použiť dva typy autentifikácie: integrovanú autentifikáciu Windows alebo použiť meno a heslo nastavené v databázovom serveri.

- **Server** – názov databázového server (vrátane názvu inštancie)
- **Databáza** – názov hlavnej databázy pre systém MyCall 2.0
- **Prihlásiť sa použitím integrovanej bezpečnosti Windows** – zaškrtnutím políčka sa pripojíte prostredníctvom aktuálneho používateľského konta OS Windows
- **Login** – sem zadajte prihlasovacie meno pre pripojenie na databázový server
- **Heslo** – sem zadajte heslo pre pripojenie na databázový server
- **Pripojiť** – stlačením tlačítka sa aplikácia pripojí k databázovému serveru pre účely konfigurácie

Záložka „Záznam“



Obr. 2 Záložka záznam

Dočasné súbory - adresár pre dočasné súbory služba MyCall server potrebuje pre ukladanie záznamov, ktoré sú práve nahrávané. Po ukončení nahrávania záznamu, aplikácia hovor kompletne spracuje a potom umiestni súbor do pracovného adresára. Adresár pre dočasné súbory nedoporučujeme zvoliť totožný s pracovným adresárom (i keď to nie je vylúčené), ani nedoporučujeme tento adresár nastaviť na adresár pre dočasné súbory systému Windows. Obsah tohto adresára nemažte, ani inak nemodifikujte, pretože by mohlo prísť k strate niektorých dát.

Pracovný adresár - služba MyCall server do neho umiestni všetky zaznamenané hovory. Hovory sú zaznamenávané do štandardných wave súborov, ktoré je možné prehrať aj v inom prehrávači, pokiaľ nie sú šifrované. Súbory záznamov sú ukladané do hierarchickej štruktúry zložiek: rok / mesiac / deň, takže máte v pracovnom adresári stále prehľad o vytvorených záznamoch a môžete sa v ňom ľahko orientovať. Nedoporučujeme meniť pracovný adresár počas priebehu záznamu. Za normálnych okolností, by nemalo byť potrebné meniť pracovný adresár vôbec.

Maximálna dĺžka záznamu - nastavenie maximálnej dĺžky záznamu v minútach. Ak sa dosiahne táto hranica počas nahrávania, MyCall automaticky ukončí nahrávanie. Doporučujeme toto nastavenie ponechať na **60** minútach. Ak sa Vám bežne stáva, že máte aj dlhšie hovory ako hodinu, môžete túto hranicu zvýšiť. Ak nastavíte túto hranicu na hodnotu **0**, MyCall nebude dĺžku hovorov vôbec obmedzovať.

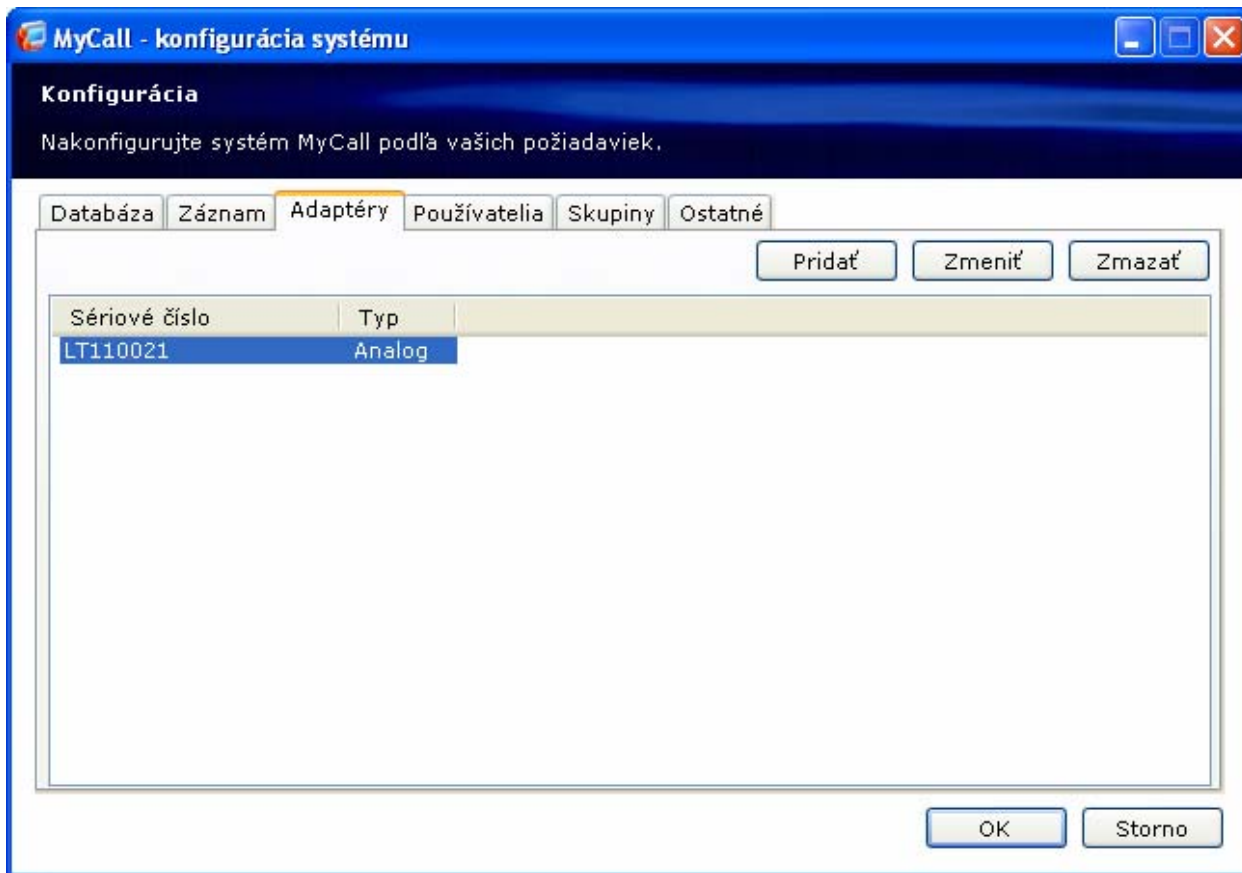
Zápis paketov - slúži len pre ladiace účely. Zaškrtnutie jednotlivých políčok konzultujte s autorizovaným predajcom alebo výrobcom.

Súbor pre zápis - zadajte meno súboru a miesto uloženia kde sa budú zapisovať pakety pre ladenie.

Poznámka: Zápis paketov vôbec nepoužívajte pri bežnej prevádzke!

Záložka „Adaptéry“

V tejto záložke môžete nastaviť všetky adaptéry, ktoré sú pripojené k systému MyCall.



Obr. 3 Záložka adaptéry

- **Pridať** – pridanie jednotlivých adaptérov podľa typu a sériového čísla
- **Zmeniť** – zmena nastavenia pre jednotlivé adaptéry
- **Zmazať** – zmazanie adaptéra z konfigurácie

Po kliknutí na tlačítko „Pridať“ sa zobrazí nasledovné okno:

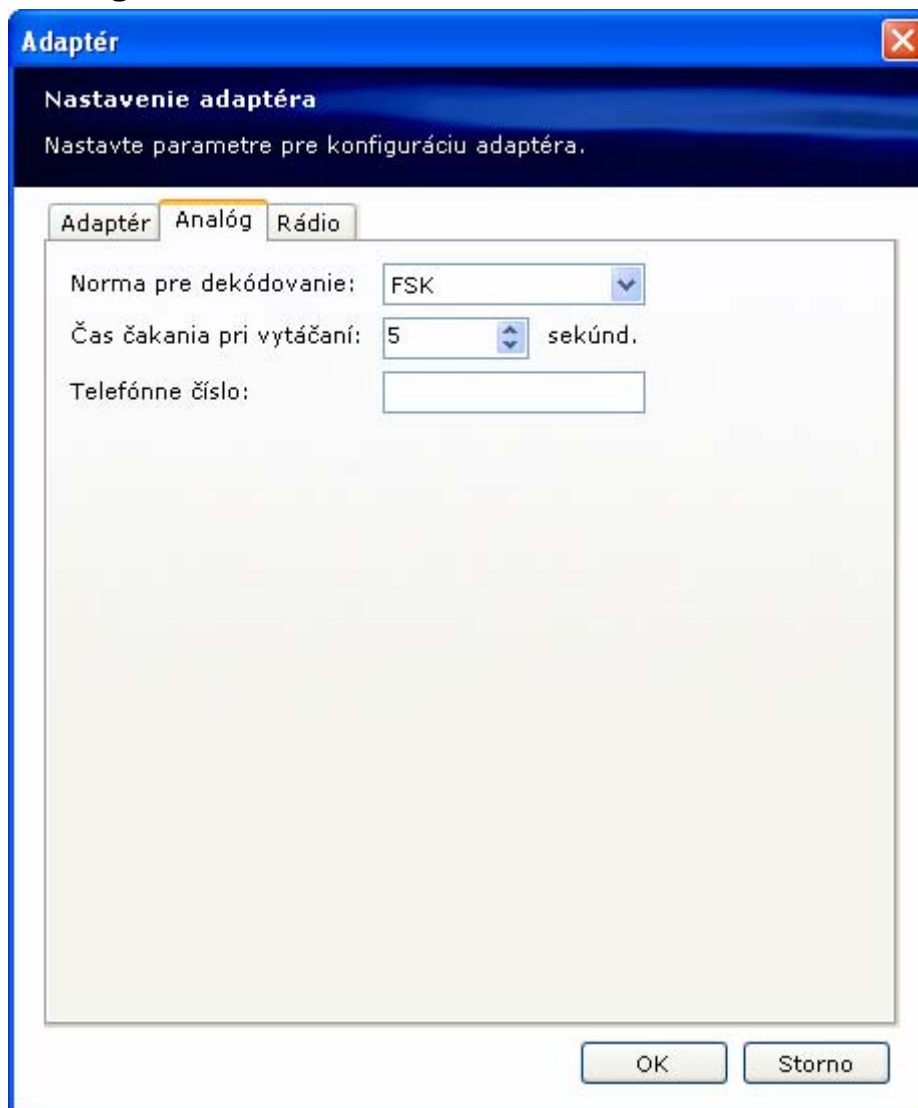
Obr. 4 Okno adaptér

Záložka - Adaptér

- **Sériové číslo** – zadajte sériové číslo napr. analógového adaptéru ktoré nájdete na spodnej časti, napr. sériové číslo LT1110031 zadajte vo formáte LT110031
- **Typ** – vyberte typ adaptéru: ISDN, Analóg alebo Rádio
- **Alias** – alias pre vybraný typ adaptéru, slúži ako identifikátor linky (zdroja záznamu)
- **Používať potvrdzovanie paketov** – používa sa pri komunikácii s niektorými adaptérmi, použitie potvrdzovania paketov konzultujte s dodávateľom alebo výrobcom
- **Automaticky zašifrovať záznamy** – zaškrtnutím políčka sa budú automaticky šifrovať všetky vytvorené záznamy z linky monitorovanej týmto adaptérom, bude ich možné prehrať jedine po dešifrovaní správnym heslom
- **Heslo** – zadanie hesla pre zašifrovanie vytvoreného záznamu, min. 5 znakov

Poznámka: pri vybratí typu adaptéra „ISDN“ sa budú automaticky nahrávať všetky MSN na základnom prístupe BRI ktoré sú nakonfigurované na jednotlivých ISDN termináloch.

Záložka – Analóg



The screenshot shows a configuration window titled 'Adaptér' with a close button in the top right corner. Below the title bar is the subtitle 'Nastavenie adaptéra' and the instruction 'Nastavte parametre pre konfiguráciu adaptéra.' There are three tabs: 'Adaptér', 'Analóg', and 'Rádio', with 'Analóg' selected. The configuration area contains three fields: 'Norma pre dekódovanie:' with a dropdown menu set to 'FSK', 'Čas čakania pri vytáčaní:' with a spinner box set to '5' and the unit 'sekúnd.', and 'Telefónne číslo:' with an empty text input field. At the bottom right are 'OK' and 'Storno' buttons.

Obr. 5 Záložka Analóg

Norma pre dekódovanie – vyberte normu pre dekódovanie CLIP (pre Slovenskú republiku nastavte FSK). Signalizácia sa na analógovej linke posiela medzi prvým a druhým zvonením, preto ak príde k zdvihnutiu linky skôr než sa CLIP môže dekódovať, nebude táto informácia pri spracovaní hovoru dostupná.

Čas čakania pri vytáčaní - po zadaní číselnej hodnoty je nastavený čas dekodéra DTMF na zachytenie odchodzej voľby. Časovač sa spúšťa vždy po uvoľnení stlačenej číslice na klávesnici DTMF, ak sa do nastaveného času nevyhodnotí číslo z DTMF klávesnice, voľba sa považuje za ukončenú a navolené telefónne číslo sa zobrazí v okne prebiehajúcich hovorov v poli volaný. Číselná hodnota je vyjadrená v sekundách, doporučujeme nastaviť napr. „7“. Hodnota „0“ znamená vypnutie DTMF dekodéra.

Telefónne číslo – zadajte telefónne číslo pripojenej analógovej linky, číslo bude vkladané do databázy pri zázname telefónneho hovoru a to do poľa podľa toho či uskutočnený hovor bude v pozícii volaného alebo volajúceho.

Záložka – Rádio

Obr. 6 Záložka Rádio

- **Selektívna voľba** - definovanie formátu Select5 v rádiovnej sieti a jeho podmienky používania
- **Časovanie** – definícia časov pre začatie a ukončenie záznamu z rádiostanice
- **Spínanie** – definovanie aktívnych úrovní pre spustenie záznamu z rádiostanice

Dekódovať telegramy selektívnej voľby – zaškrtnutím políčka sa budú dekódovať jednotlivé sekvencie telegramov selektívnej voľby. Dekódované sekvencie jednotlivých telegramov sa budú vkladať do udalostí konkrétneho hovoru.

Vkladať dekódované sekvencie do poznámky – zaškrtnutím políčka sa budú dekódované sekvencie jednotlivých telegramov vkladať do poznámky po skončení hovoru.

Dekódovať len sekvencie uložené v databáze – zaškrtnutím políčka sa budú vyhodnocovať len tie sekvencie telegramov, ktoré sú uložené v databáze. Tieto sekvencie môžete definovať pridaním aliasu do databázy /súbor/nový/alias v aplikácii MyCall Client. Ostatné dekódované sekvencie sa v tomto prípade nevyhodnotia a budú ignorované.

Norma kódovania telegramov – vyberte normu používanú pre kódovanie telegramov vo vašej rádiovnej sieti.

Tolerancia dekódovania telegramov - zadajte toleranciu šírky pásma pre vybratú normu

Poznámka:

Doporučené tolerancie pre jednotlivé normy: ZVEI ± 1.5%, CCIR ± 8Hz, EEA ± 1%, EIA ± 0.1%.

Ignorovať telegramy kratšie ako – po zadaní číselnej hodnoty napr. „5“ budú ignorované telegramy kratšie ako 5 číslic. Ak je zadaná hodnota „0“ tak sa neignoruje žiadny telegram.

Čas čakania na zopnutie – ak pri prevádzke rádiovj siete máte krátke rušenia spôsobené napr. dialkovým príjmom (krátke škrkania), môžete nastaviť oneskorené začatie záznamu a tak čiastočne eliminovať krátky nežiadúci záznam z prevádzky rádiostanice.

I napriek používaniu tejto funkcie nie je možné úplne vylúčiť vyššie uvedený nežiadúci príjem. Zadaná číselná hodnota je vyjadrená v stovkách milisekúnd napr. „3“ znamená 300 milisekúnd. „0“ hodnota znamená, že oneskorenie záznamu sa neuplatní.

Časový interval na ukončenie hovoru – ak sa vyžaduje nahrávať rádiovú prevádzku tak aby sa rádiová relácia nahrávala ako jeden súbor je potrebné zadať číselnú hodnotu napr. „5“ ktorá je vyjadrená v sekundách, potom po skončení vysielania rádiostanice MyCall Server čaká nastavených 5 sekúnd. Ak do tohoto času sa začne znovu vysieľať alebo rádiostanica bude prijímať záznam pokračuje. Po skončení relácie sa znovu spustí časovač a čaká sa či znovu príde k vysielaniu alebo príjmu ak nie, tak sa ukončí záznam.

I napriek používaniu tejto funkcie je možné, že rádiová relácia bude rozdelená do dvoch až viacerých hovorov. Nastavovaný čas je kompromisom v snahe zaznamenať reláciu ako jeden hovor.

Hodnota „0“ znamená, že časovač je vypnutý a potom sa nahráva každý príjem a vysielanie do samostatného hovoru.

Čas čakania na PL/DPL signál – ak vaša rádiostanica podporuje funkciu PL/DPL a poskytuje logickú informáciu o jej vyhodnotení pri prijíme, tak je možné zaznamenávať rádiovú prevádzku len skupiny rádiostaníc s rovnakým kódom PL/DPL, rádiová prevádzka na tom istom kanále bez PL/DPL resp. s iným kódom PL/DPL sa nebude zaznamenávať.

Zadaná číselná hodnota je vyjadrená v milisekundách napr. „80“ znamená 80 milisekúnd, ak po túto nastavenú dobu sa nevyhodnotí PL/DPL MyCall nebude zaznamenávať rádiovú reláciu. Hodnota „0“ znamená že sa nevyhodnocuje PL/DPL signál a zaznamenávajú sa všetky relácie v rádiovj sieti.

Signál PTT – definovanie hodnoty aktívnej logickej úrovne (0 alebo 1) pri vysielaní rádiostanice.

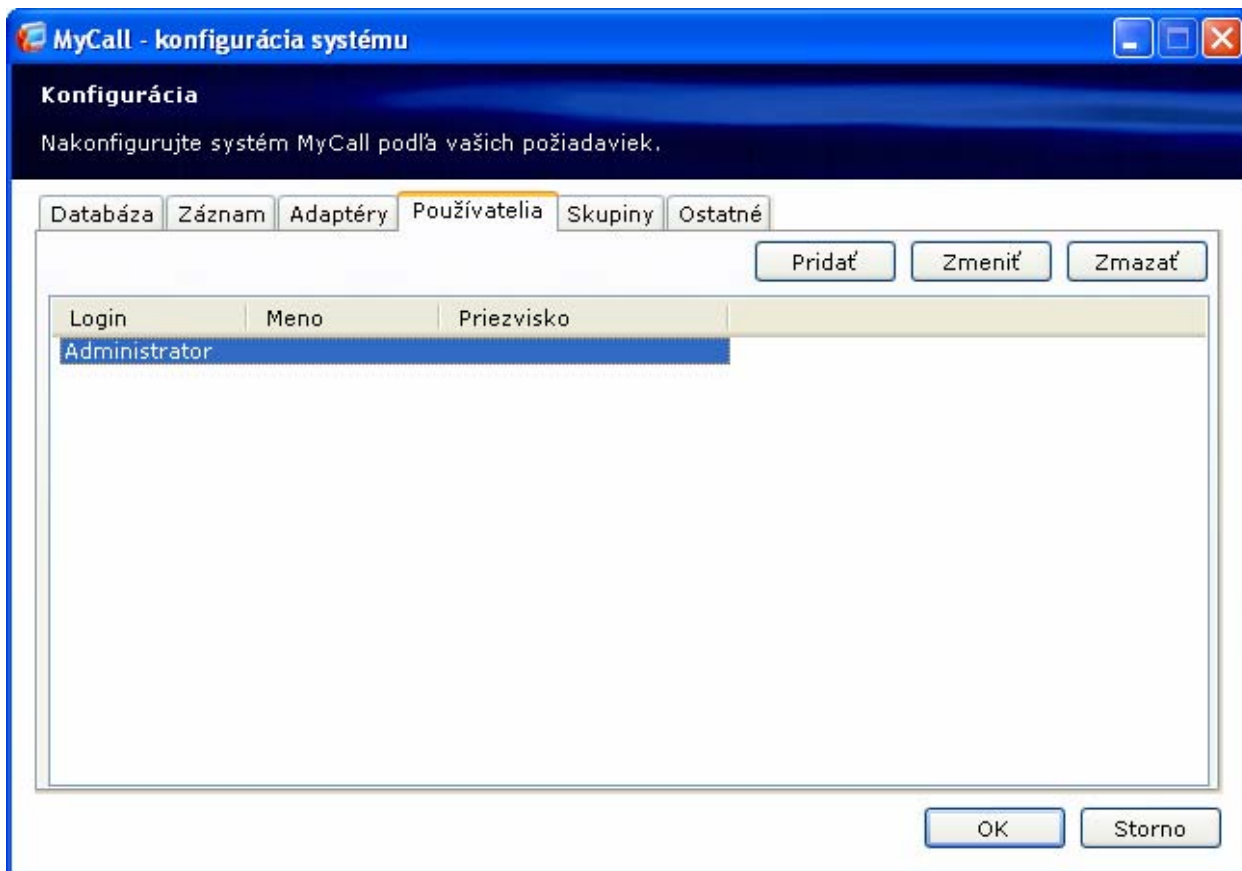
Signál PL/DPL – definovanie hodnoty aktívnej logickej úrovne (0 alebo 1) vyhodnotenia PL/DPL pri prijíme rádiostanice.

Signál CD – definovanie hodnoty aktívnej logickej úrovne (0 alebo 1) pri prijíme rádiostanice.

Signál Kont – definovanie hodnoty aktívnej logickej úrovne (0 alebo 1) pri ovládaní záznamu externým kontaktom.

Záložka „Používatelia“

V tejto záložke môžete nastaviť všetkých používateľov systému MyCall. Používateľ Administrator je vytvorený vopred a jeho východzie heslo je „aaa“ (tri krát malé A).



Obr. 7 Záložka používateľa

- **Pridať** – pridanie jednotlivých používateľov
- **Zmeniť** – zmena jednotlivých používateľov
- **Zmazať** – zmazanie jednotlivých používateľov

Po kliknutí na prepínač „Pridať“ sa zobrazí nasledovné okno:

Používateľ

Nový používateľ

Nastavte parametre pre používateľa a jeho členstvo v skupinách.

Login: Blokovaný používateľ

Meno: Priezvisko:

Heslo: Overenie:

Popis:

Členstvo v skupinách:

Názov

<< >>

Všetky skupiny:

Názov
Administrators

OK Storno

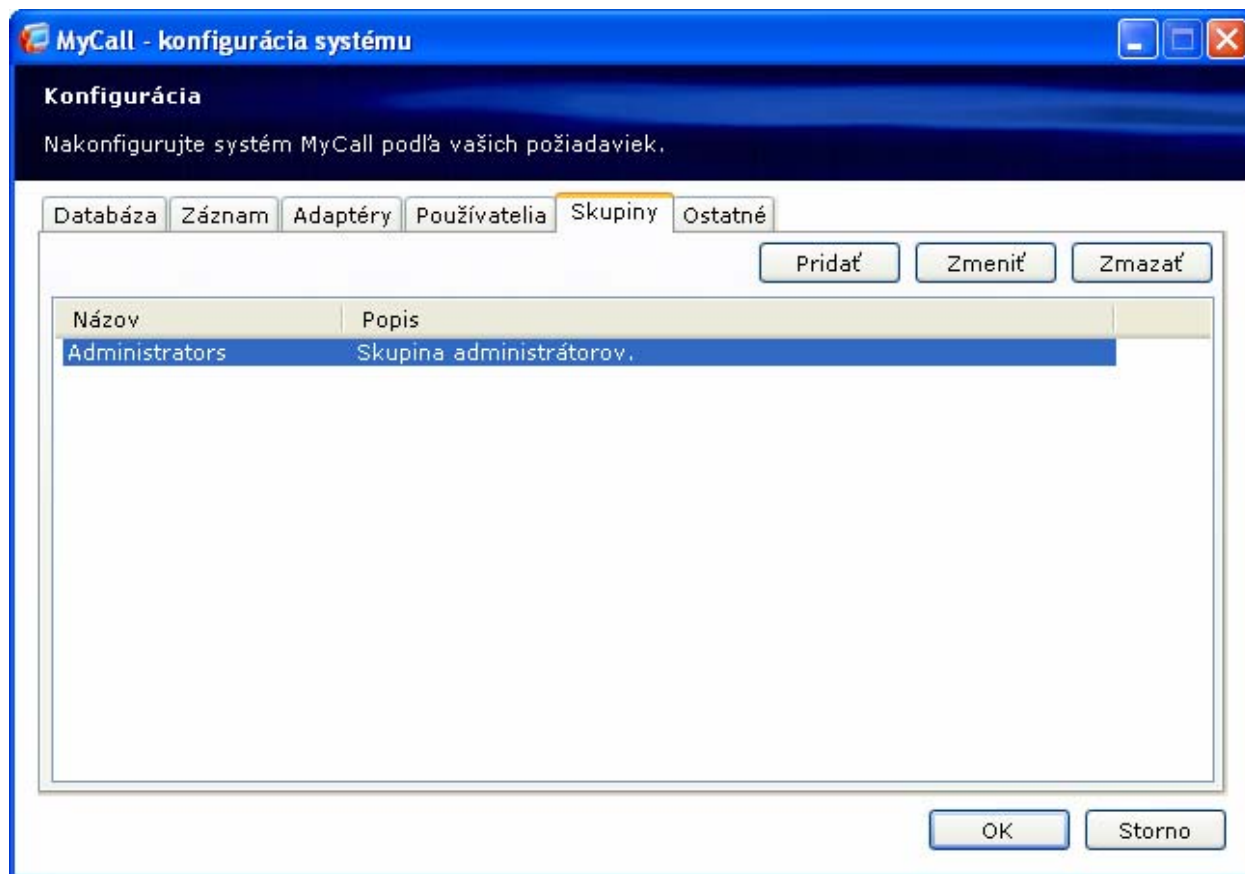
Obr. 8 Okno Nový používateľ

Poznámka: pred vytvorením nového používateľa doporučujeme vytvoriť skupiny s vymedzenými právami.

- **Login** – zadajte login (prihlasovacie meno) pre nového používateľa, min. 5 znakov
- **Meno** – zadajte meno pre nového používateľa (nepovinné)
- **Priezvisko** – zadajte priezvisko pre nového používateľa (nepovinné)
- **Heslo** – zadajte heslo pre nového používateľa, min. 5 znakov
- **Overenie** – zadajte heslo pre nového používateľa pre overenie
- **Popis** – stručný popis používateľa (nepovinné)
- **Blokovaný používateľ** – zaškrtnutím políčka zablokujete účet daného používateľa
- **Členstvo v skupinách** – pridelenie členstva do používateľských skupín
- **Všetky skupiny** – zoznam všetkých existujúcich skupín

Záložka „Skupiny“

V tejto záložke môžete nastaviť všetky používateľské skupiny v systéme MyCall a priradiť im zodpovedajúce prístupové práva. Prístupové práva v systéme MyCall sa vzťahujú na činnosti, ktoré môžu a nesmú používatelia patriaci do danej skupiny vykonávať.



Obr. 9 Záložka Skupiny

- **Pridať** – pridanie jednotlivých skupín
- **Zmeniť** – zmena jednotlivých skupín
- **Zmazať** – zmazanie jednotlivých skupín

Po kliknutí na prepínač „Pridať“ sa zobrazí nasledovné okno:

Používateľská skupina

Nová používateľská skupina

Pomenujte skupinu a nastavte používateľov, ktorí do nej majú patriť.

Názov:

Popis:

Členstvo v skupinách **Prístupové práva**

Používatelia v skupine:

Login	Meno a priezvisko
-------	-------------------

Všetci používatelia:

Login	Meno a priezvisko
Admini...	

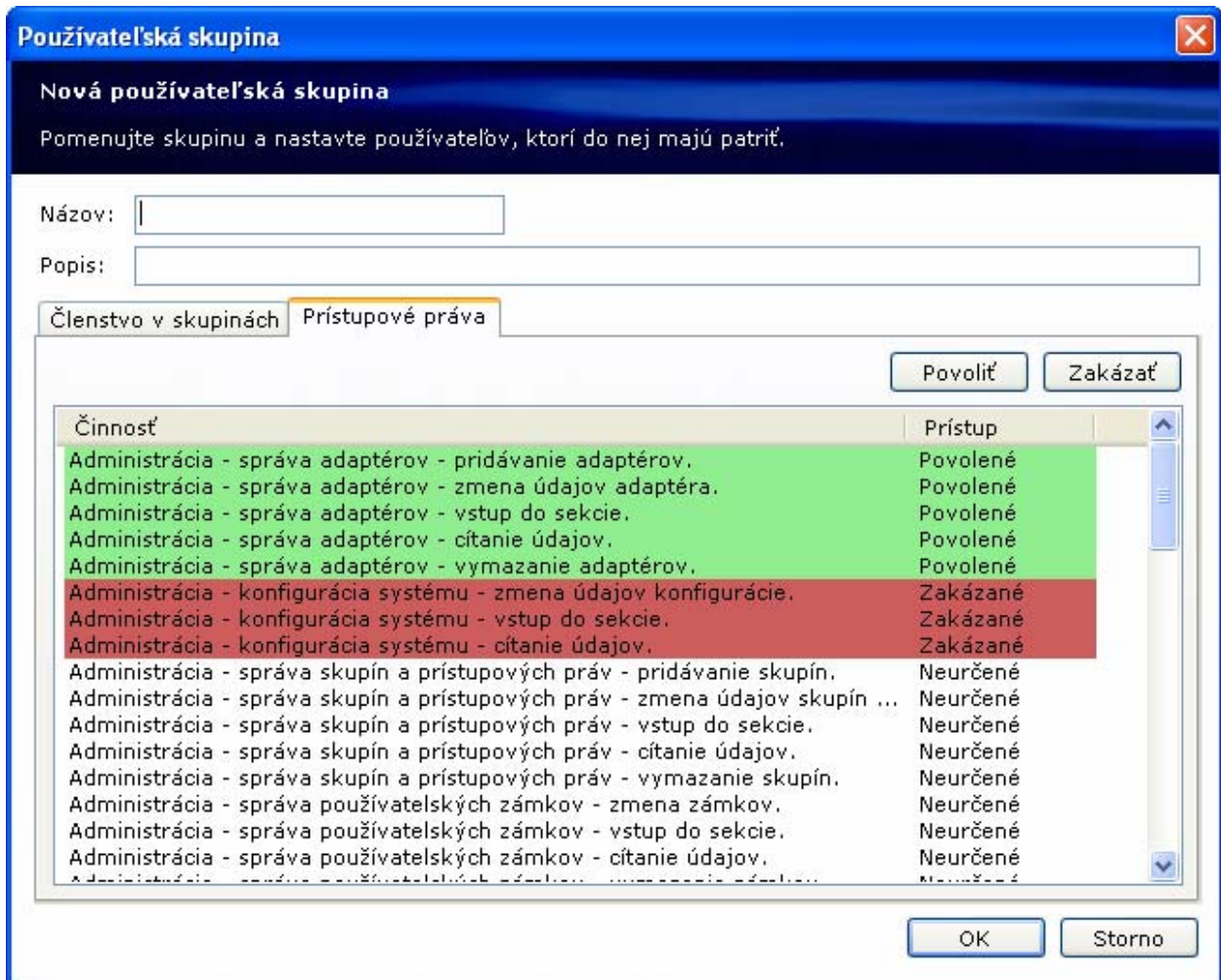
<< >>

OK Storno

Obr. 10 Okno Používateľská skupina

- **Názov** – zadajte názov používateľskej skupiny
- **Popis** – stručný popis používateľskej skupiny
- **Členstvo v skupinách** – zoznam používateľov v skupine
- **Prístupové práva** – definovanie práv pre skupinu (viď ďalšie okno)

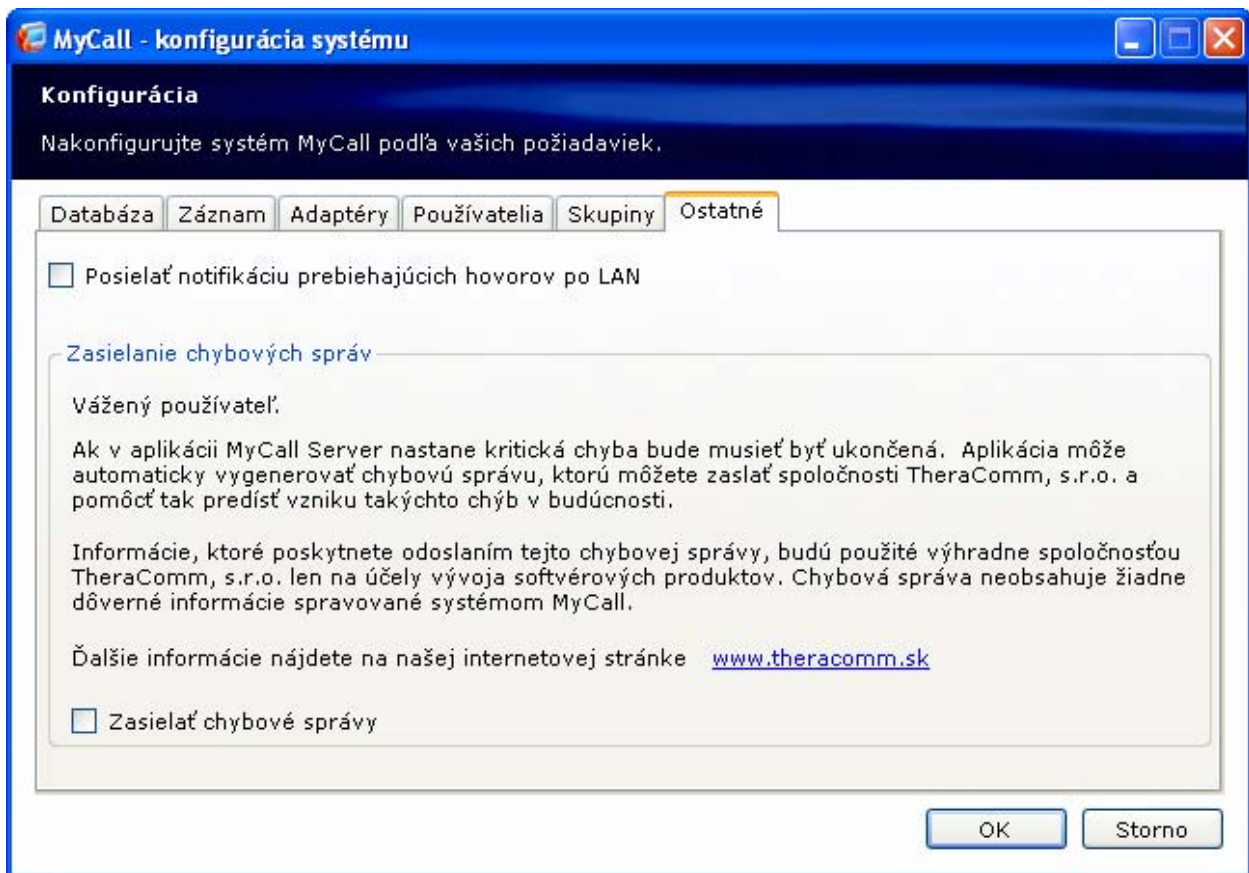
Po kliknutí na záložku „Prístupové práva“ sa zobrazí nasledovné okno:



Obr. 11 Okno Používateľská skupina - záložka prístupové práva

K vytvorenej skupine **povalte** alebo **zakážete** jednotlivé činnosti pomocou prepínačov „**Povoliť**“ alebo „**Zakázať**“.

Záložka „Ostatné“



Obr. 12 Záložka Ostatné

Posielať notifikáciu prebiehajúcich hovorov po LAN – ak vyberiete túto možnosť MyCall Server bude posílať notifikáciu o prebiehajúcich hovoroch po lokálnej sieti pre všetky aplikácie MyCall Client

Zasílať chybové správy – pri výskyte kritickej chyby, ktorá vedie k ukončeniu aplikácie MyCall Server, môže MyCall Server automaticky vygenerovať chybovú správu a odoslať ju výrobcovi, ak vyberiete túto možnosť bude MyCall automaticky tieto správy generovať a posílať ich